

2024년 소상공인 정책, 이렇게 달라집니다

국민 여러분의 삶에 구석구석 전해지는
민생 회복의 한 해로 만들겠습니다.



2024년 소상공인 정책, 이렇게 달라집니다



영세 소상공인 126만명 전기요금 지원



- 매출액 3천만원 이하 영세 소상공인 대상
- 연간 최대 20만원 전기요금 감면

이자비용 경감을 위해 8천억원 예산 투입



- 고금리 대출을 4.5% 저금리 대출로 전환 (5천억원)
- 제2금융권의 5~7% 대출금에 대해 최대 150만원 이자 지원 (3천억원)

역대 최대 5조원 온누리상품권 발행



- 지류(1.4조원), 모바일(1.0조원), 카드형(2.6조원) 합계 5조원 발행
- 온누리상품권 가맹점 5만개 확대
月 구매한도 50만원 인상 (최대 200만원)

대국민 소비촉진 동행축제 연 3회 개최



- 5월(봄빛), 9월(황금녘), 12월(눈꽃) 동행축제 개최
- 중소·소상공인 4.0조원 매출목표 추진

고용보험료 가입비용 최대 80% 지원



- 지원대상을 4.0만명으로 확대 ('23. 2.5만명)
- 지원비율을 최대 80%로 인상 ('23. 50%)

재난·질병 등 노란우산공제 안전망 확대



- 자연재난, 사회재난, 질병·부상, 화생·파산 공제항목 신설
- 노란우산공제 중산정산제도 도입

선지급된 1·2차 재난지원금 환수금 면제



- 영세 소상공인 57만명 대상
- 재난지원금 환수금 약 8천억원 면제

소상공인·전통시장 세제 지원 대폭 확대



- 부가가치세 간이과세자 기준 상향
- 전통시장 소득공제율 80%로 인상('24.상)

126만 영세 소상공인들의
에너지 부담을 덜어드리기 위해

2,520억원의 전기요금 지원 예산을
투입합니다.



'24년 달라지는 점

- (전기요금 특별감면) 매출액 3천만원 이하 영세 소상공인에게 최대 20만원 지원

['24년 신규] 영세 소상공인 전기요금 지원 (2,520억원)

지원대상

年 매출액 3,000만원 이하 영세 소상공인

지원내용

사업자 당 **연간 20만원** 전기요금 감면

〈(예시) 전기요금 감면 방법〉

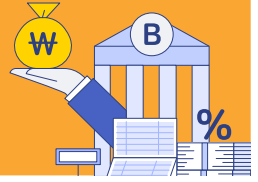
1. 月 전기요금 \geq 20만원 : 月 전기요금 면, 지원 종료
2. 月 전기요금 $<$ 20만원 : 20만원에서 당월 전기요금 전액 차감 후,
잔액(20만원-당월 전기요금)은 익월로 이월
 - 2-1. 다음달 전기요금 \geq 잔액 : 잔액 감면, 지원 종료
 - 2-2. 다음달 전기요금 $<$ 잔액 : 잔액에서 당월 전기요금 전액 차감 후, 나머지 이월

추진일정

공고(2월 초~) → 접수 및 지원 개시(2월~)

고금리 시대 소상공인들의
이자비용을 경감하기 위해

8천억원 규모의 대출 및
이자환급을 공급합니다.



'24년 달라지는 점

- (대환대출) 7% 이상 고금리 대출 대상 5천억원 소상공인 대환대출 신설
- (제2금융권) 5~7% 제2금융권 대출 대상 3천억원 이차보전 지원
- (은행권) 개인사업자 대출차주 대상 1.6조원 이차보전 지원

['24년 신규] 소상공인 대환대출 (5천억원)

지원대상

중·저신용 소상공인이 보유한 은행권·비은행권 사업자 대출 중 7% 이상 고금리 또는 은행권 대출 중 만기연장에 애로가 있는 대출
* 단, 도덕적 해이 방지를 위해 '24년 예산안 발표('23.8.31) 이전 실행 대출로 한정

지원내용

4.5% 저금리 대리대출로 전환

지원조건

10년 장기 분할상환, 기업당 5천만원 한도

['24년 신규] 제2금융권 대출 이자환급 (3천억원)

* 세부추진계획 구체화에 따라 지원기준 조정 가능

지원대상

제2금융권에서 5~7% 금리의 대출을 이용 중인 소상공인 · 자영업자

지원내용

기 납부한 이자액 대상 최대 150만원 캐시백 지원

지원조건

대출금 1억원 한도, 최대 1년 간 납부이자 중 5% 초과 이자납부액 지원(최대 1.5%p)

['24년 신규] 은행권 민생금융 지원 (1.6조원)

* 다만, 은행별 건전성, 부담여력 등을 감안하여 지원기준 조정 가능

지원대상

'23.12.20. 기준 개인사업자 대출을 보유한 차주(187만명, 부동산임대업 대출차주 제외)

지원내용

기 납부한 이자액 대상 최대 300만원 캐시백 지원

지원조건

대출금 1억원 한도, 최대 1년 간 납부이자 중 5% 초과 이자납부액 지원(최대 1.5%p)

* 다만, 은행별 건전성, 부담여력 등을 감안하여 지원기준 조정 가능

전통시장·골목상권 온기 회복을 위해

온누리상품권을 역대 최대인
5조원 규모로 발행하고,
사용처·구매한도도 대폭 확대합니다.



'24년 달라지는 점




- (발행규모) 지류(1.4조원), 모바일(1.0조원), 카드형(2.6조원) 등 5조원 규모 발행
- (사용처) 전통시장 가맹점, 골목형 상점가 인정범위를 넓혀 가맹점 5만개 확대
- (구매한도) 月 구매한도 50만원 상향 (최대 200만원)

['24년 확대] 온누리상품권 발행 (발행규모 5조원)

발행규모 '23. 4조원 → '24. 5조원

발행권종 지류(5천원·1만원·3만원), 모바일(5천원·1만원·3만원·5만원·10만원), 충전식 카드형

< 온누리상품권 권종별 이용안내 >

구분	 지류형	 모바일형	 카드형
결제방법	(대면) 은행방문	(비대면) 앱을 통해 구매	
판매처	16개 은행	온누리페이 앱	온누리상품권 앱(KT)
소득공제	현금영수증 신청	자동 소득공제	
환불/환급	<ul style="list-style-type: none"> ▶ 구매당일 환불 가능 ▶ 액면가 60% 이상 사용시 현금 환급 	<ul style="list-style-type: none"> ▶ 구매일로부터 7일 이내 잔액 미사용시 전액 환불 가능 ▶ 액면가 60% 이상 사용시 계좌로 잔액 환급 	

구매한도 '24년부터 온누리상품권 할인 구매한도(+50만원) 상시 상향

< '24년 온누리상품권 할인 구매한도 확대 >

구분	현행	확대	기간
지류형	<ul style="list-style-type: none"> ▶ (구매한도) 100만원 ▶ (할인율) 5% 	<ul style="list-style-type: none"> ▶ (구매한도) 150만원 ▶ (할인율) 5% 	'24.1.20(토) ~ 12.31(화)
충전식 카드형	<ul style="list-style-type: none"> ▶ (구매한도) 150만원 ▶ (할인율) 5~10% 	<ul style="list-style-type: none"> ▶ (구매한도) 200만원 ▶ (할인율) 5~10% 	
모바일	<ul style="list-style-type: none"> ▶ (구매한도) 150만원 ▶ (할인율) 5~10% 	<ul style="list-style-type: none"> ▶ (구매한도) 200만원 ▶ (할인율) 5~10% 	

중소·소상공인 제품이 전 국민에게 판매되도록

대국민 소비촉진 캠페인 '동행축제'를
年 3회 개최합니다.



'24년 달라지는 점

- 23. 매출목표 3조원 → 매출성과 3.9조원 → '24. 매출목표 4조원

['24년 확대] 동행축제 (매출목표 4조원)

행사개요

중소·소상공인 등 내수 활성화를 위해 연 3회 온·오프라인, 대·중소플랫폼이
함께 하는 대규모 소비촉진 행사

매출목표

'23. 3.9조원 → '24. 4조원

행사일정

5월(봄빛), 9월(황금녘), 12월(눈꽃)

〈 연간 릴레이 동행축제 추진 일정(안) 〉

구분	행사가간	주요 추진내용(안)
봄	5월	가정의 달(5월) 맞이 다양한 소규모 행사 진행
가을	9월	추석명절 전, 민간기업·정부·지자체 등과 판촉행사 진행
겨울	12월	온·오프라인 판촉 행사, 협·단체 등과 연계한 바자회 등

스케일업

지역축제 및 해외시장과 연계하여 행사규모 확대

지역축제

관계부처, 지자체와 협업을 통해 각종 문화·관광·판촉 행사 및
지역축제 등 연계

해외시장

해외 온·오프라인 판촉 행사를 확대하고, 국내 외국인에게
동행축제 홍보 강화

촉촉한 사회안전망을 마련해드리기 위해

4만 자영업자에게
최대 80%의
고용보험료를 지원합니다.



'24년 달라지는 점

- (지원대상) 자영업자 고용보험료 지원대상을 1.6배 확대 (2.5만명 → 4.0만명)
- (지원비율) 보수구간별 고용보험료 지원비율 상향 (최대 50% → 최대 80%)

['24년 확대] 자영업자 고용보험료 지원 (150억원)

지원대상

'자영업자 고용보험'에 가입한 소상공인

* 자영업자 생활안정을 위해 지원하는 제도로, 불가피한 폐업 시 실업급여, 직업능력 개발수당 등을 지원

** '22.11월 1인 자영업자 → 모든 소상공인으로 지원대상 확대

지원내용

자영업자 고용보험 납입비용을 최대 80% 지원

지원조건

납입한 고용보험료의 50~80%를 월별 환급

〈 고용보험료 지원비율 기준 〉

(단위 : 원, %)

기준등급	1등급	2등급	3등급	4등급	5등급	6등급	7등급
월보수액	1,820,000	2,080,000	2,340,000	2,600,000	2,860,000	3,120,000	3,380,000
월보험료	40,950	46,800	52,650	58,500	64,350	70,200	76,050
지원비율	80%		60%		50%		
월지원액	32,760	37,440	31,590	35,100	32,175	35,100	38,025

폐업 단계에 한정되었던 노란우산공제금 지급사유를

재난·질병 등까지 확대하여
안전망 역할을 강화합니다.



'24년 달라지는 점

- (공제항목) 폐업 단계에 한정된 현행 4개 공제항목을 8개로 대폭 확대
* (현행) 폐업, 사망, 퇴임, 노령 → (추가) 자연재난, 사회재난, 질병부상, 회생파산
- (중간정산) 일시적 유동성 위기 극복을 위해 공제금 중간정산제도 도입

['24년 확대] 노란우산공제 (가입자 약 170만명)

가입대상 소기업·소상공인 대표자(도박장, 비의료안마업 등 제외)

납입부금 월 5~100만원(1만원 단위), 월납 또는 분기납

- 혜택**
- ① 납입부금에 기준이율로 연복리 적립 지급
 - ② 공제부금 소득공제(최대 500만원), 공제금 수급권 보호(압류·담보 금지)

공제항목 폐업, 사망, 노령, 퇴임 + 자연재난, 사회재난, 질병부상, 회생파산

< 8종 종합공제 >

재난공제(2종)				건강공제(3종)			경영공제(3종)				
1	자연재난	자연재난으로 사업장 피해	추가	3	질병부상	6개월 이상의 요양질병·부상	추가	6	회생파산	회생개시결정 또는 파산선고	추가
				4	노령	60세 이상 & 10년 이상 납부	현행	7	퇴임	질병·부상으로 법인대표 퇴임	현행
2	사회재난	사회재난으로 사업장 피해		5	사망	가입자 사망	현행	8	폐업	폐업 또는 해산	현행

중간정산 재난·질병 등 신설되는 4개 공제항목에 대해 공제금의 일부만 지급받고, 공제 계약을 유지하는 '중간정산제도' 신설

57만 영세 소상공인들의
어려움을 덜어드리기 위해 선지급된

1·2차 재난지원금의
8천여억원 환수금을 면제합니다.



'24년 달라지는 점

- 영세 소상공인에게 선지급된 1·2차 재난지원금은 매출액 증가 확인 시 환수 대상
→ 소상공인의 **영세성 및 귀책사유**를 고려하여 **환수를 면제**하도록 **법령안 개정**

['24년 신규] 1·2차 재난지원금 환수금 면제 (약 8천억원)

배경

코로나19 초기에 신속하게 지급하는 과정에서 과세자료가 없는 영세 간이과세자 등에게 1차(20.9월), 2차(21.1월) 재난지원금 우선 지급
재난지원금을 우선 지급하고, 국세청 과세신고 이후 매출증가가 확인된 경우 환수하는 것으로 공고

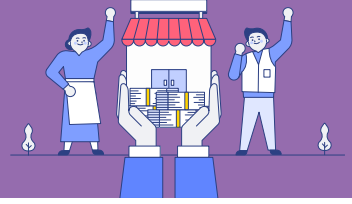
면제사유

- ① 환수대상이 대부분 영세 간이과세자로, 고금리 등 어려운 경영환경 지속
- ② 지급 당시 과세자료가 없어 선지급하였으며, 오지급 부정수급과 달리 행정청·소상공인의 귀책사유 없음

면제 대상 및 금액

영세 소상공인 57만명 / 환수금 약 8천억원

소상공인·전통시장을 위한
세제 지원을 대폭 확대합니다.



'24년 달라지는 점

- (간이과세자) 부가가치세 간이과세자 기준 상향 (8천만원 + α)
- (전통시장 소득공제) 전통시장 사용금액 소득공제율 한시 상향 (40% → 80%, '24.上)

['24년 확대] 부가가치세 간이과세자 기준 상향 (8천만원 → 8천만원+ α)

개념

직전 연도의 매출액 합계가 정해진 금액에 미달하는 사업자

법적 근거

부가가치세법 제61조

부가가치세율

업종별 1.5%~4.0%, 연매출액 4,800만원 미만일 경우 부가가치세 면세

과세신고

年 1회 (1. 1. ~1. 25.)

유형	일반과세자	간이과세자
부가가치세율	10%	1.5% ~ 4.0% (연매출 4,800만원 이하 면세)
과세신고 주기	법인사업자 年 4회 개인사업자 年 2회	年 1회

['24년 확대] 전통시장 소득공제 범위 상향 (40% → 80%)

대상

전통시장에서 사용한 금액

법적 근거

조세특례제한법 제126조의2 제2항 제1호

소득공제율

'23. 40% → '24.상반기 80%

공제한도

전통시장·대중교통·문화예술 소득공제 **합산 300만원 이내**

* 총급여액이 7천만원을 초과할 경우, 전통시장·대중교통 합산 200만원 이내

2024년 소상공인분들을 위해 약 1조원 규모의 지원사업을 마련하였습니다.

소상공인 경영부담 완화

· 소상공인 전기요금 특별지원

사업명	예산(억원)	지원대상	사업공고
소상공인 전기요금 특별지원(한시)	2,520	영세 소상공인	2월

· 소상공인 이자부담 경감

사업명	예산(억원)	지원대상	사업공고
제2금융권 대출 이자환급	3,000	소상공인 자영업자	미정

· 소상공인 재기지원

사업명	예산(억원)	지원대상	사업공고
희망리턴패키지	1,513	폐업(예정) 소상공인	1월
자영업자 고용보험료 지원	150	자영업자 고용보험에 가입한 소상공인	1월

소상공인 디지털 역량·인프라 강화

사업명	예산(억원)	지원대상	사업공고
소상공인 온라인판로 지원	1,019	소상공인	1월
소상공인 스마트상점 기술보급	344	소상공인	3월
소공인 스마트공방 기술보급	882	소공인	1월

소상공인 경쟁력 강화

· 기업가형 소상공인 육성

사업명	예산(억원)	지원대상	사업공고
신사업창업 사관학교	196	예비창업자	2월
강한 소상공인 성장지원	200	소상공인	1월
로컬크리에이터 육성	68	소상공인	1월
로컬브랜드 창출	19	소상공인	1월
우리동네 클라우드 펀딩	40	소상공인	2월

· 소상공인 성장 지원

사업명	예산(억원)	지원대상	사업공고
소상공인 컨설팅	95.8	소상공인 예비창업자	3월
소상공인 언·컨택트 교육	112	소상공인 예비창업자	3월
소상공인 유통물류지원	11	중소유통 물류단체	1월
소상공인 협업활성화	115	소상공인협동조합 사회적경제기업 등	1월

· 소공인 특화 지원

사업명	예산(억원)	지원대상	사업공고
판로개척 지원	77	소공인	1월
클린제조환경 조성	84	소공인	1월
특화지원센터 설치	156	비영리법인, 지방자치단체	3월

* 사업별 세부 공고일정은 계획 수립과정에서 변동될 수 있음

** 세부 공고내용은 중소벤처기업부 누리집(www.mss.go.kr), 소상공인시장진흥공단 누리집(www.semash.or.kr), 소상공인포털(www.sbiz.or.kr) 등에서 확인 가능

2024년 소상공인분들을 위해 3.7조원 규모의 대출 프로그램을 마련하였습니다.

구분	지원규모 (억원)	지원대상	대출한도	대출금리 (기준금리±@)
합계	37,100			
① 일반경영안정자금 11,100				
1-1. 일반 소상공인	11,100	일반 소상공인	7천만원	기준금리+0.6%p
② 특별경영안정자금 18,000				
2-1. 긴급경영안정자금	4,500	재해확인증을 발급받은 소상공인 또는 일시적 경영애로 소상공인	재해 1억원, 경영애로 7천만원	재해: 2%(고정) 일시애로: 기준금리
2-2. 장애인기업 지원자금	500	장애인기업	1억원	2%(고정)
2-3. 저신용 소상공인 자금	4,000	저신용 소상공인	3천만원	기준금리+1.6%p
2-4. 채도전특별자금	2,500	채창업 소상공인 또는 채무조정 성실상환 소상공인	7천만원	기준금리+1.6%p
2-5. 청년고용연계자금	1,500	청년소상공인(만39세 이하) 또는 청년고용소상공인	7천만원	기준금리
2-6. 대환대출	5,000	고금리 대출을 이용 중인 중·저신용 소상공인 등	5천만원	4.5%
③ 성장기반자금 8,000				
3-1. 소공인특화자금	5,000	업력무관 소공인	시설 5억원 운전 1억원	기준금리+0.6%p
3-2. 혁신성장촉진자금	2,600	혁신형 소상공인 및 스마트 기술 도입 소상공인 등	시설 5억원 운전 1억원 *일부 유형은 한도 2배 적용	기준금리+0.4%p
3-3. 민간투자연계형 매칭융자	400	민간 투자자의 투자·펀딩을 받은 소상공인	5억원	기준금리+0.4%p

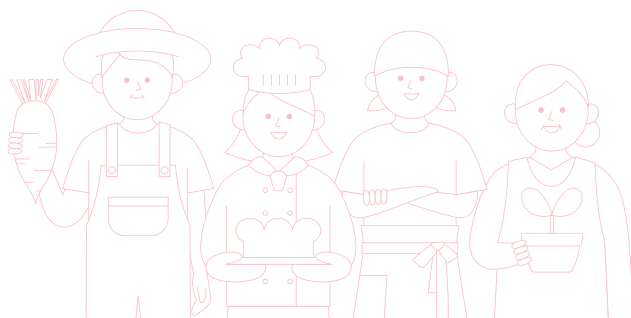
2024년 전통시장을 위해 약 4천억원 규모의 지원사업을 마련하였습니다.

사업명	예산(억원)	지원한도	지원조건
시장경영패키지 지원	161	1곳당 최대 국비 36백만원	<ul style="list-style-type: none"> ▪ 국비 : 80% 이하 ▪ 지방비·자부담 : 20% 이상 * 자부담은 지자체 부담 가능
지역상품전시회	4	국비 최대 40백만원 (선정 지회당)	<ul style="list-style-type: none"> ▪ 국비 : 70% 이하 ▪ 지방비·자부담 : 30% 이상
전국우수시장 박람회 개최지	6	국비 최대 5억원	<ul style="list-style-type: none"> ▪ 지방비 최소 3억원 이상 부담
지역민영방송	4	국비 최대 40백만원 (선정 지역민방당)	<ul style="list-style-type: none"> ▪ 국비 : 60% 이하 ▪ 지방비·자부담 : 40% 이상
특성화시장 육성 (문화관광형)	208	시장당 최대 10억원 (2년간)	<ul style="list-style-type: none"> ▪ 국비 : 50% ▪ 지방비 : 50%
특성화시장 육성 (디지털전통시장)	62	시장당 최대 4억원 (2년간)	<ul style="list-style-type: none"> ▪ 국비 : 50% ▪ 지방비 : 50%
특성화시장 육성 (첫걸음기반조성)	32	시장당 최대 3억원 (1년간)	<ul style="list-style-type: none"> ▪ 국비 : 50% ▪ 지방비 : 50% (단, 기초지자체 재정자주도에 따라 국비 최대 ±10% 차등지원)
청년을 활성화 사업	56	청년몰당 최대 4억원	<ul style="list-style-type: none"> ▪ 국비 : 50% ▪ 지방비 : 40% ▪ 청년자부담 : 10% * 자부담은 지자체, 상인회 부담 가능
화재알림시설 설치사업	39	점포당 최대 80만원	<ul style="list-style-type: none"> ▪ 국비 : 70% ▪ 지방비 : 30%
노후전선 정비사업	57	시장당 국비 5억원 이내	<ul style="list-style-type: none"> ▪ 국비 : 50% ▪ 지방비 : 40% ▪ 자부담 : 10%
온누리상품권 발행	3,513 (발행 5조원)	月 구매한도 지류 : 150만원 카드형 : 200만원 모바일 : 200만원	

MEMO



MEMO





**2024년 소상공인 정책,
이렇게 달라집니다**